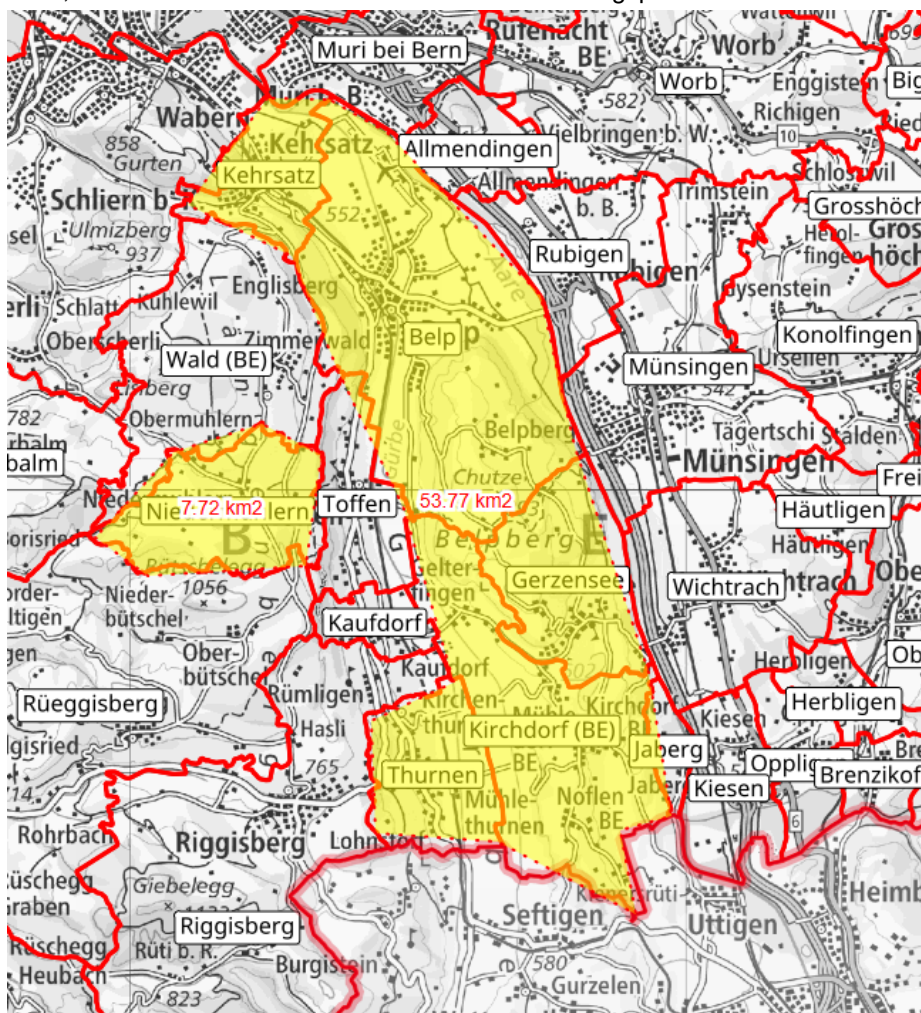


## 4 On-Demand-Anträge

### 4.1 mybuxi «Belp-Gantrisch»

Kursbuch	Li- nie	Verkehrsmittel	Gebiet	AS	Zielerreichung
					AUSL KDG
30.xxx	neu	Kleinbus	Belp – Thurnen – Kehrsatz	1	

**Ausgangslage** Zur besseren Erschliessung der ländlichen Räume in der Gemeinde und des Belpbergs hat Belp im Jahr 2022 ein On-Demand-Angebot aufgebaut, welches ab 1. Oktober 2024 auf die Gemeinden Kehrsatz und Thurnen ausgeweitet werden konnte. Die Gemeinden Niedermuhlern, Gerzensee und Kirchdorf (hellblau eingezeichnet) zeigen sich ebenfalls interessiert beim On-Demand-Angebot mitzumachen, diese Gemeinden befinden sich im Entscheidungsprozess.



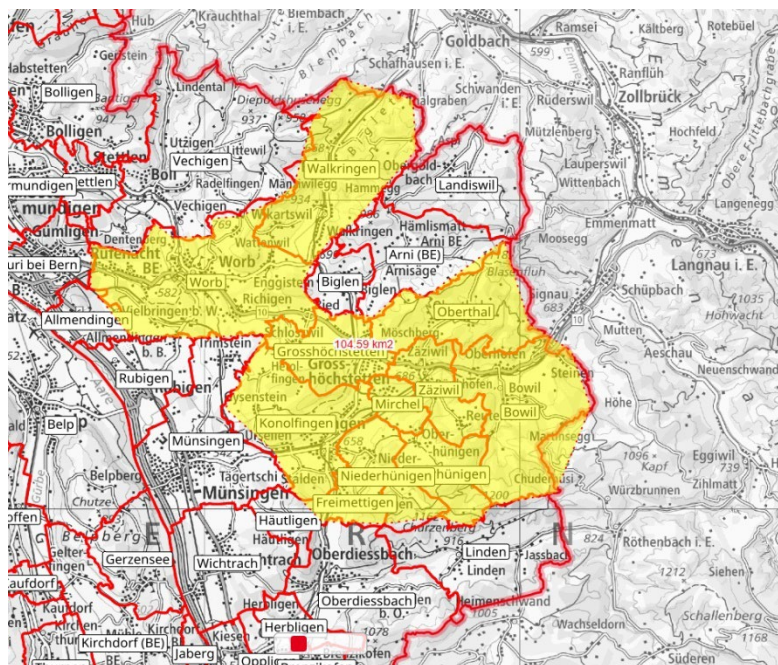
**Lösung** In den Gemeinden Belp, Kehrsatz und Thurnen wurde ein ganztägig betriebenes On-Demand Angebot eingeführt, von 6.00 bis 24.00 Uhr verkehren vier

	<p>Fahrzeugen im Perimeter des Mybuxi Belp-Gantrisch. Sollten sich die Gemeinden Niedermuhlern, Kirchdorf und Gerzensee entscheiden mitzumachen, wird das Angebot zukünftig mit fünf Fahrzeugen gefahren.                  Der Einsatz der Fahrzeuge wird laufend dem Bedarf angepasst. Grundsätzlich verkehren die Fahrzeuge täglich in drei bis vier Schichten à vier Stunden.</p>											
Kennzahlen	Nachfragepotenzial:	Bis im September 2024 waren 2'037 Fahrgäste registriert, und insgesamt 26'055 Fahrgäste wurden transportiert. Die Zahlen ab Oktober 2024 sind nicht aussagekräftig, da die Gemeinden Kehrsatz und Thurnen neu hinzugekommen sind.										
	Kostenabschätzung:	Die Kosten für fünf Fahrzeuge belaufen sich auf CHF 655'125.- jährlich.										
		<table border="1"> <tr> <td>Vollkosten total</td> <td>CHF 655'125.-</td> </tr> <tr> <td>./.. Kostenübernahme Kanton Bern</td> <td>CHF 166'815.-</td> </tr> <tr> <td>Verbleibende Kosten</td> <td>CHF 475'125.-</td> </tr> <tr> <td>./.. Erträge Fahrten</td> <td>CHF 227'500.-</td> </tr> <tr> <td>Kosten Gemeinden</td> <td>CHF 247'625.-</td> </tr> </table>	Vollkosten total	CHF 655'125.-	./.. Kostenübernahme Kanton Bern	CHF 166'815.-	Verbleibende Kosten	CHF 475'125.-	./.. Erträge Fahrten	CHF 227'500.-	Kosten Gemeinden	CHF 247'625.-
	Vollkosten total	CHF 655'125.-										
	./.. Kostenübernahme Kanton Bern	CHF 166'815.-										
	Verbleibende Kosten	CHF 475'125.-										
./.. Erträge Fahrten	CHF 227'500.-											
Kosten Gemeinden	CHF 247'625.-											
	Kostenaufteilung:	Pro Einwohner:in bezahlen die Gemeinden 12 Franken.										
Erwägungen/ Würdigung	Die Gemeinden haben gemeinsam mit dem Transportunternehmen (MyBuxi) ein Angebot erstellt, welches breit getragen wird. Gemeinde Ansprechpartnerin: Gemeinde Belp											
Antrag RAK 2027–2030	Ja <input checked="" type="checkbox"/>	Nein <input type="checkbox"/>										
Priorität	1 <input checked="" type="checkbox"/>	2 <input type="checkbox"/> 3 <input type="checkbox"/>										

### 4.2 Gebiet Chisental

Kursbuch	Li- nie	Verkehrsmittel	Gebiet	AS	Zielerreichung
					AUSL KDG
30.xxx	neu	Kleinbus	Konolfingen – Grosshöchstetten – Worb	1	

**Ausgangslage** In einer überregionalen Studie wurden die Räume evaluiert, in welchen zeitnah neue On-Demand-Angebote geschaffen werden sollen, dazu gehört auch das Gebiet rund um Konolfingen – Grosshöchstetten – Worb. Folgende Gemeinden beabsichtigen Teil des On-Demand Angebotes zu werden: Bowil, Freimettigen, Grosshöchstetten, Konolfingen, Mirchel. Niederhünigen, Oberhünigen, Oberthal, Walkringen, Worb, Zäziwil.



**Lösung** In oben genannten Gemeinden wird ein täglich betriebenes On-Demand-Angebot eingeführt, es soll von 6.00 bis 24.00 Uhr mit sechs Fahrzeugen betrieben werden. Die sechs Fahrzeuge werden je nach Bedarf eingesetzt und die Betriebszeiten laufend angepasst. Es ist geplant, dass die Fahrzeuge in drei Schichten à vier Stunden verkehren. Das Gebiet soll in drei Teilregionen (West, Mitte, Ost) mit je einem Fahrzeug eingeteilt werden, die restlichen drei Fahrzeuge werden im gesamten Gebiet eingesetzt. Dies erlaubt gegenläufige Fahrten auf der langen Distanz durch das ganze Gebiet.

Nachfragepotenzial: 65'000 Fahrgäste pro Jahr

Kostenabschätzung:

Kenn-zahlen

Vollkosten total	CHF 630'900.-
./. Kostenübernahme Kanton Bern	CHF 215'000.-
Verbleibende Kosten	CHF 415'900.-

./ Erlöse	CHF 265'280.-
Kosten für Gemeinden	CHF 150'000.-

Die Kosten für sechs Fahrzeuge belaufen sich auf CHF 630'900.- jährlich.

Kostenaufteilung: Die Gemeinden haben sich auf den folgenden Kostenverteilungsschlüssel verständigt: Die einwohnerschwächste Gemeinde Oberhünigen beteiligt sich mit CHF 6'720.-, die einwohnerstärksten Gemeinden Grosshöchstetten und Konolfingen je mit rund CHF 23'000.- sowie Worb mit CHF 34'000.-. Der Kostenverteilungsschlüssel basiert darauf, dass die Gemeinden für die nicht erschlossenen Einwohner:inne einen höheren Betrag bezahlen als für die bereits erschlossenen Einwohner:innen (gemäss Liste vom Kanton).

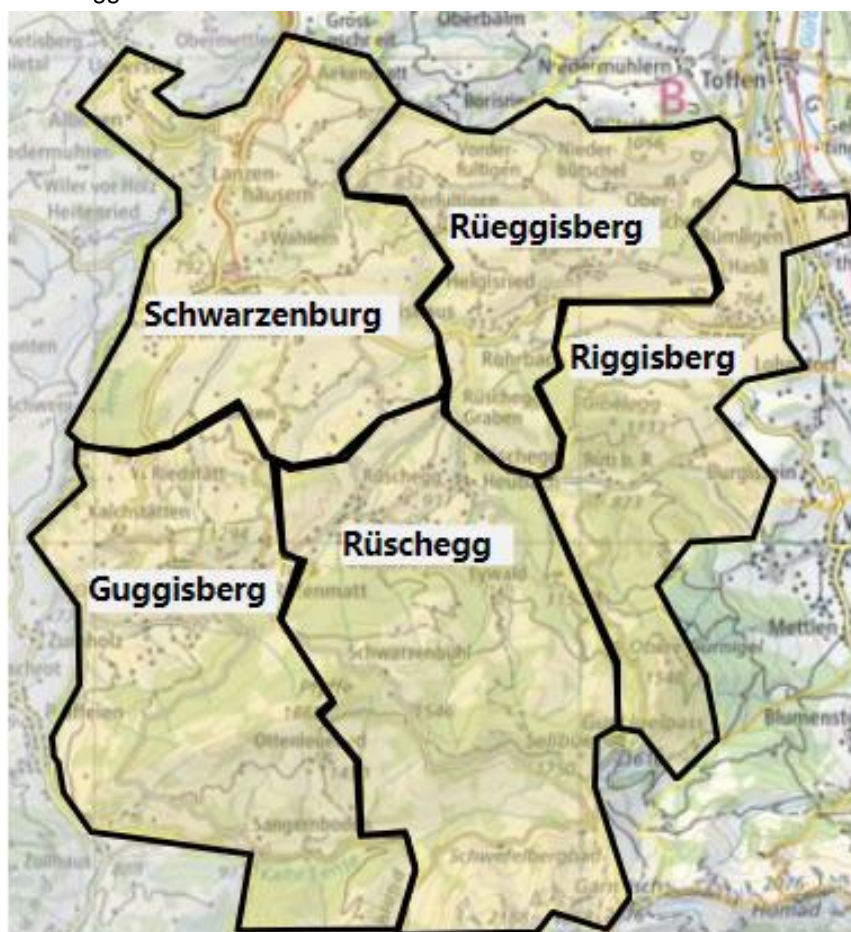
Erwägungen/  
Würdigung Gemeinsam mit dem Transportunternehmen (MyBuxi) und den Gemeinden konnte ein Angebotskonzept ausgearbeitet werden, welches jedoch noch weiter fein justiert werden muss.  
Das vorliegende Konzept wird von den Gemeinden mitgetragen, entsprechende Absichtserklärungen der Gemeinden liegen vor.  
Neben der Region ist gegenüber dem Kanton folgende Gemeinde Ansprechpartnerin: Gemeinde Konolfingen.

Antrag RAK 2027–2030	Ja	<input checked="" type="checkbox"/>	Nein	<input type="checkbox"/>	Aufnahme On-Demand-Angebot als Bürgerbus
Priorität	1	<input checked="" type="checkbox"/>	2	<input type="checkbox"/>	3 <input type="checkbox"/>

### 4.3 Gebiet Oberer Gantrisch

Kursbuch	Li- nie	Verkehrsmittel	Gebiet	AS	Zielerreichung AUSL KDG
30.xxx	neu	Kleinbus	Rüeggisberg, Riggisberg, Schwarzen- burg, Guggisberg, Rüscheegg	1	

**Ausgangslage** In einer überregionalen Studie wurden die Räume evaluiert, in welchen zeitnah neue On-Demand-Angebote geschaffen werden sollen, dazu gehört auch das Gebiet Oberer Gantrisch (Rüeggisberg, Riggisberg, Schwarzenburg, Guggisberg und Rüscheegg).



**Lösung** Zusätzlich zum bestehenden ÖV-Angebot wird der Perimeter (Rüeggisberg, Riggisberg, Schwarzenburg, Guggisberg und Rüscheegg) ab 19.00 Uhr mit einem On-Demand-Angebot erschlossen. Es wird noch geprüft, welche Bahnhöfe die On-Demand-Busse anfahren werden. Das Angebot sieht wie folgt aus:

- ▶ Mo–Do 19.00 – 23.00 Uhr
- ▶ Fr + Sa 19.00 – 01.00 Uhr
- ▶ So und allg. Feiertage kein Betrieb

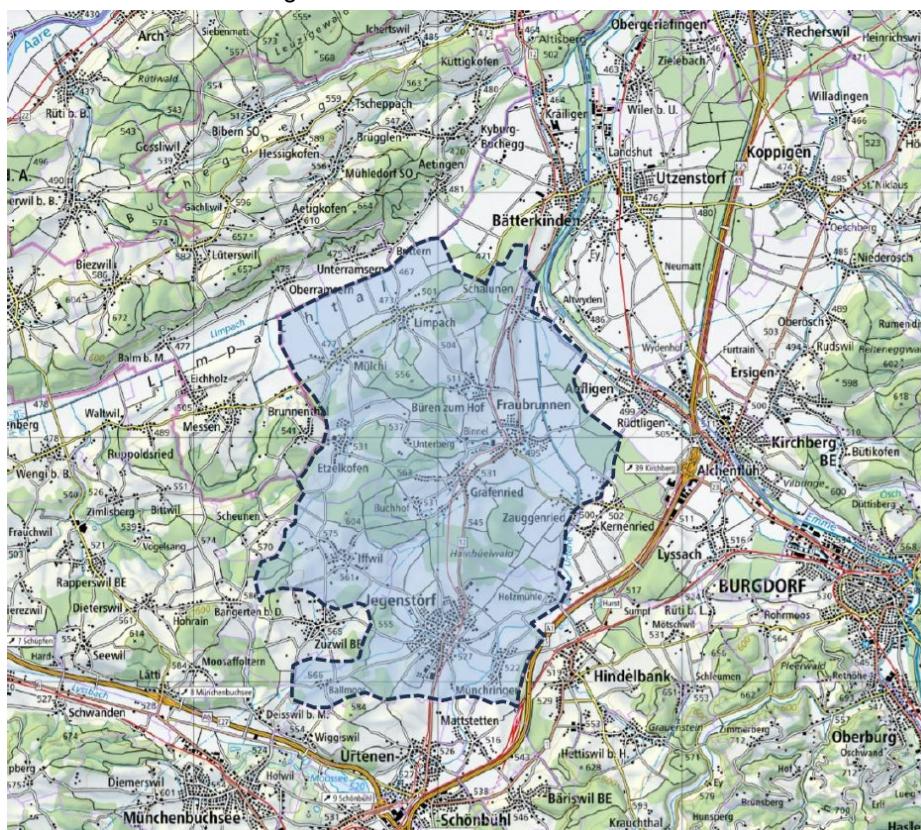
Für dieses Angebot sind zwei Kleinfahrzeuge vorgesehen.

	Nachfragepotenzial:	10'908 Fahrgäste pro Jahr (30 Fahrten à 1.2 Pax pro Tag)	
Kenn-zahlen	Kostenabschätzung	Die Kosten für zwei Fahrzeuge belaufen sich auf CHF 349'000.-	
		Vollkosten total	CHF 349'000.-
		./.. Kostenübernahme Kanton Bern	CHF 116'333.-
		Verbleibende Kosten	CHF 232'667
		./.. Erlöse	CHF 70'902.-
		Kosten für Gemeinden	CHF 161'765.-
	Kostenaufteilung	Die Gemeinden zahlen je einen Sockelbeitrag von CHF 6'000.- sowie 13 Franken pro Einwohner:in	
Erwägungen/ Würdigung	<p>Gemeinsam mit dem Transportunternehmen (PostAuto) und den Gemeinden konnte ein Angebotskonzept ausgearbeitet werden, welches jedoch noch weiter fein justiert werden muss.</p> <p>Das vorliegende Konzept wird von den Gemeinden mitgetragen, entsprechende Absichtserklärungen liegen vor.</p> <p>Neben der Region ist gegenüber dem Kanton folgende Gemeinde Ansprechpartnerin: Gemeinde Riggisberg</p>		
Antrag RAK 2027–2030		Ja <input checked="" type="checkbox"/>	Nein <input type="checkbox"/>
Aufnahme On-Demand-Angebot als Versuchsbetrieb			
Priorität	1 <input checked="" type="checkbox"/>	2 <input type="checkbox"/>	3 <input type="checkbox"/>

### 4.4 Gemeinden Fraubrunnen und Jegenstorf

Kursbuch	Li- nie	Verkehrsmittel	Gebiet	AS	Zielerreichung
					AUSL KDG
30.xxx	neu	Kleinbus	Fraubrunnen und Jegenstorf	1	

**Ausgangslage** In einer überregionalen Studie wurden die Räume evaluiert, in welchen zeitnah neue On-Demand-Angebote geschaffen werden sollen, dazu gehört auch das Gebiet Fraubrunnen und Jegenstorf.



**Lösung** In den Gemeinden Fraubrunnen und Jegenstorf sollen die bestehenden Angebotslücken in den ländlichen Teilen der Gemeinden mit einem On-Demand-Angebot geschlossen werden. Das On-Demand-Angebot wird voraussichtlich Mo–Fr von 6.00 bis 22.00 Uhr und Sa–So von 7.00 bis 22.00 Uhr betrieben werden. Damit die Wartezeiten nicht zu lange werden, werden für die beiden Gemeinden zwei Fahrzeuge eingesetzt, welche täglich während der gesamten Betriebszeit im Einsatz sind. Es ist ein Ticketaufpreis von CHF 3.50 pro Fahrt auf den Libero-Tickettarif vorgesehen.

Kenn-zahlen	Nachfragepotenzial:	Es wird mit 28'000 Fahrgästen pro Jahr gerechnet
	Kostenabschätzung	Die Kosten für zwei Fahrzeuge werden auf CHF 1'110'100.- im ersten Betriebsjahr und danach auf CHF 1'064'800.- für die folgenden Jahre des Versuchsbetriebs geschätzt.

Vollkosten total	CHF 1'064'800.-
./. Kostenübernahme Kanton Bern	CHF 368'400.-
Verbleibende Kosten	CHF 696'400.-
./. Erlöse	CHF 166'125.-
Kosten für Gemeinden	CHF 530'275.-

Kostenaufteilung

Die Kosten werden wie folgt aufgeteilt:

- Fraubrunnen: CHF 272'200 (48.1 %)
- Jegenstorf: CHF 292'200 (51.8 %)

Erwägungen/  
Würdigung

Gemeinsam mit dem Transportunternehmen (RBS und PostAuto) und den Gemeinden konnte ein Angebotskonzept ausgearbeitet werden, welches jedoch noch weiter fein justiert werden muss.  
Das vorliegende Konzept wird von den Gemeinden mitgetragen, eine entsprechende Absichtserklärung der Gemeinde Fraubrunnen liegt vor, entsprechende Bestätigungen der anderen zwei Gemeinden sind noch ausstehend.  
Neben der Region ist gegenüber dem Kanton folgende Gemeinde Ansprechpartnerin: Gemeinde Fraubrunnen

Antrag RAK 2027–2030	Ja	<input checked="" type="checkbox"/>	Nein	<input type="checkbox"/>	Aufnahme On-Demand-Angebot als Versuchsbetrieb
Priorität	1	<input checked="" type="checkbox"/>	2	<input type="checkbox"/>	3 <input type="checkbox"/>